

Outillage
air comprimé
professionnel



COFFRET
34 pièces

Réf. : 327.010

Composition du coffret :

1 Clé à Chocs 1/2 pouce - 310 N.m
1 Clé à Rochet 1/2 pouce - 67,5 N.m
1 Meuleuse Crayon
1 Marteau burineur 150 mm

Accessoires :

- 5 douilles métrique : 11 mm, 12 mm, 13 mm, 14 mm, 17 mm
- 5 douilles pouce : 1/2", 9/16", 5/8", 11/16", 3/4"
- 3 burins hex. : dont 1 plat et 1 pointu
- 5 meules sur tige Ø 6 mm
- 1 jeu de clés pour meuleuse crayon
- 1 ressort pour marteau burineur
- 5 embouts RAC rapide 1/4 M
- 1 coupleur RAC rapide 3/8 F
- 1 burette d'huile

**Clé à chocs 1/2" idéale pour les travaux d'entretien léger, de mécanique et de carrosserie auto.
Bon rapport poids/puissance.**

**Clé à rochet pour toutes les applications
habituellement réservées aux clés à
cliquets manuelles.
Permet de travailler dans des endroits
étroits et difficile d'accès.**

Meuleuse pour les travaux d'entretien léger, de mécanique et de carrosserie auto.
Ex. découpe, meulage, ponçage, décapage...

**Marteau burineur pour tous les travaux
du bâtiment :**
*desceller le carrelage, la faïence,
rénover les façades...*



Il est recommandé, lors de l'utilisation de ces accessoires, de porter des protections auditives, des gants et des lunettes de protection.

UTILISATION INTENSIVE DÉCONSEILLÉE.

Lire attentivement cette notice avant de faire fonctionner l'outil.

Quelques consignes de sécurité

- . N'utilisez pas l'outil dans une zone de travail avec des escaliers, des échelles ou des échafaudages.
- . Ne pointez jamais l'appareil en direction de personnes ou d'animaux.
- . Soyez prudent lorsque vous utilisez de l'air comprimé.
- . Utilisez uniquement de l'air comprimé propre et sec comme source d'alimentation de l'outil.
N'utilisez jamais d'oxygène ou de gaz combustible.
- . N'exécutez pas la pression maximale de fonctionnement.
- . Maintenez l'outil propre.
N'utilisez pas de produits de nettoyage puissants à base d'alcool.
- . N'utilisez jamais d'essence ni d'autres liquides inflammables pour nettoyer l'outil.
Toute vapeur présente dans l'outil pourrait s'enflammer par une étincelle et faire exploser l'outil.
- . Débrancher l'outil de l'alimentation d'air avant de le réparer ou de l'entretenir, ainsi que lorsqu'il n'est pas en fonctionnement.
- . Transportez l'outil uniquement en le saisissant par la poignée et jamais avec la gâchette enclenchée.
- . Ne transportez jamais l'outil par le tuyau d'air et ne tirez pas sur le tuyau pour le déplacer.
- . Vérifiez le bon état du tuyau d'alimentation et de ces raccords.
- . Vérifiez la bonne connexion et déconnexion du tuyau sur les pneumatiques.
- . Tous les burins et toutes les douilles ou autres accessoires doivent être inspectés avant leur utilisation pour vérifier l'absence de fissures, d'usure excessive ou d'autres endommagements éventuels.
Les accessoires endommagés doivent être remplacés immédiatement.

Clé à chocs

- . Ne jamais utiliser de douilles à main.
- . Utilisez uniquement des douilles de percussion en bon état.
Des douilles en mauvais état réduisent la puissance de percussion et peuvent aussi se briser et causer des blessures (vérifier l'état des douilles régulièrement).
- . Ne jamais tenir la douille pendant que vous travaillez.

Meuleuse crayon

- . Toujours utiliser des accessoires avec une vitesse de rotation compatible avec celle de la meuleuse (22 000 t/mn).
- . Ne jamais démonter ou retirer la sécurité à la gâchette.
- . Toujours vérifier le bon serrage du mandrin avant l'utilisation de la meuleuse.

Marteau burineur

- . Utilisez toujours des accessoires dont la taille et la conception correspondent à l'outil.
L'outil et ses accessoires ne peuvent être modifiés d'aucune façon.
- . Ne jamais tenir le burin pendant que vous travaillez.
- . N'utilisez jamais l'outil sans le bon modèle de ressort.

Préparation des outils avant utilisation

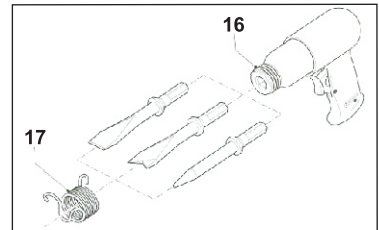
- . Enrouler du ruban téflon ou mettre de la colle anaérobie autour du filetage des raccords rapides.
- . Visser les raccords rapides sur les entrées d'air des outils.

Insertion du burin dans le marteau burineur

Le marteau burineur utilise des burins avec emmanchement hexagonal pour un montage en toute sécurité.

Appliquer un peu de graisse sur les flancs de l'hexagone du burin. Insérez le burin dans le cylindre (16) du marteau burineur aussi loin que possible.

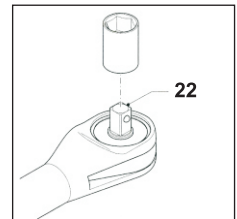
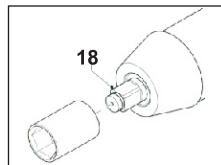
Visser le ressort (17) sur le cylindre.



Montage d'une douille

Enfoncer fermement la douille sur le carré d'entraînement de la clé à chocs (18) ou de la clé à rochet (22).

Peut être difficile au début à cause du clips.



Mise en service

Instructions d'emploi

- . Vérifier que l'outil se raccorde et se débranche facilement du tuyau d'alimentation.
- . Vérifier si la gâchette de l'outil bouge librement.
- . Vérifiez la lubrification correcte de l'outil avant de le raccorder à l'air comprimé
- . Réglez la pression de l'air dans les limites de la pression de travail recommandée.

Mise en marche et arrêt

- . Pour mettre l'outil en marche, appuyez sur la gâchette.
- . Pour arrêter l'outil, relâcher la gâchette.

Burinage

- . Insérez le burin choisi.
- . Positionnez l'outil contre la pièce à ouvrir et maintenez-le fermement avec les deux mains.
- . Mettre en marche l'outil.
- . Si nécessaire, régler la force de percussion.

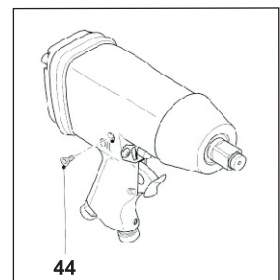
Serrage et desserrage visserie

- . Montez la douille requise.
- . Sélectionnez le sens de rotation (serrage ou desserrage).
- . Placez l'outil sur la boulonnerie.
- . Mettre en marche l'outil.
- . Si nécessaire, régler la force de frappe.

Lubrification du mécanisme de frappe

Le mécanisme de frappe doit être lubrifié tous les jours.

- . Retirez la vis (44) du point de lubrification
- . Déposez quelques gouttes d'huile dans le mécanisme.
- . Remettez la vis et serrez-la.



CLÉ À CHOCS

1/2 pouce - 310 N.m

Clé à chocs 1/2 pouce 310 N.m

Caractéristiques :

Couple de serrage Maxi. :	31 mkg 310 N.m
Carré d'entraînement :	1/2"
Vitesse à vide :	7000 tr/mn
Pression d'utilisation :	6,3 bar
Consommation d'air moy. :	228 l/mn
Capacité de serrage :	M16
Raccordement d'air :	1/4"
Tuyau recommandé :	Ø int. 3,8" - 8-10 mm
Poids :	2,5 kg
Encombrement :	180 x 195 mm

Équipement :

- 1 poignée ergonomique pour une meilleure prise en main.
- 1 régulateur de couple.
- 1 inverseur de sens de rotation : droite ou gauche.
- 1 raccord rapide.



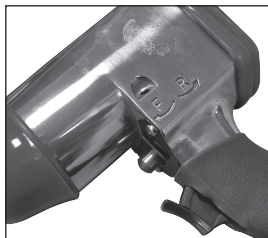
Résultat des tests suivant normes :

Vibrations EN ISO 28927-2	Niveau sonore ISO 15744
A vide 3,3 m/s ²	Pression acoustique 84,4 dB(A)
	Puissance acoustique 95,4 dB(A)
Incertitude de mesure k = 0,82 m/s ²	Incertitude de mesure k = 3 dB



Il est recommandé, lors de l'utilisation de cet accessoire, de porter des protections auditives.

Sens de rotation



La clé à chocs 1/2 : 310 N.m, est équipée d'un inverseur de sens de rotation.

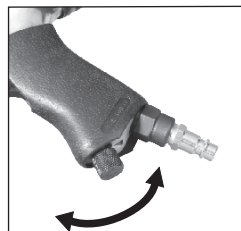
Pour les travaux de serrage :

Mettre ou laisser l'inverseur sorti, sur la position F.
Le carré d'entraînement tournera dans le sens des aiguilles d'une montre, à droite.

Pour les travaux de desserrage :

Mettre ou laisser l'inverseur enfoncé, sur la position R.
Le carré d'entraînement tournera dans le sens contraire des aiguilles d'une montre, à gauche.

Régulateur d'air



La clé à chocs 1/2 : 310 N.m, est équipée d'un régulateur d'air.

Un régulateur d'air placé à l'extrémité de la poignée de la clé, près du raccord d'alimentation d'air, permet de régler le débit d'air à l'entrée de la clé à chocs. Plus le débit d'air est important, plus la clé aura de puissance et de couple (et ce à pression constante).

Pour augmenter le débit d'air, tourner le régulateur dans le sens des aiguilles d'une montre.
Pour le diminuer, le tourner dans le sens contraire.

Accessoires



Jeu de 10 douilles 1/2" pour clé à chocs 1/2" :

- 5 douilles métrique : 11 mm, 12 mm, 13 mm, 14 mm, 17 mm
 - 5 douilles pouce : 1/2", 9/16", 5/8", 11/16", 3/4"
- En chrome vanadium

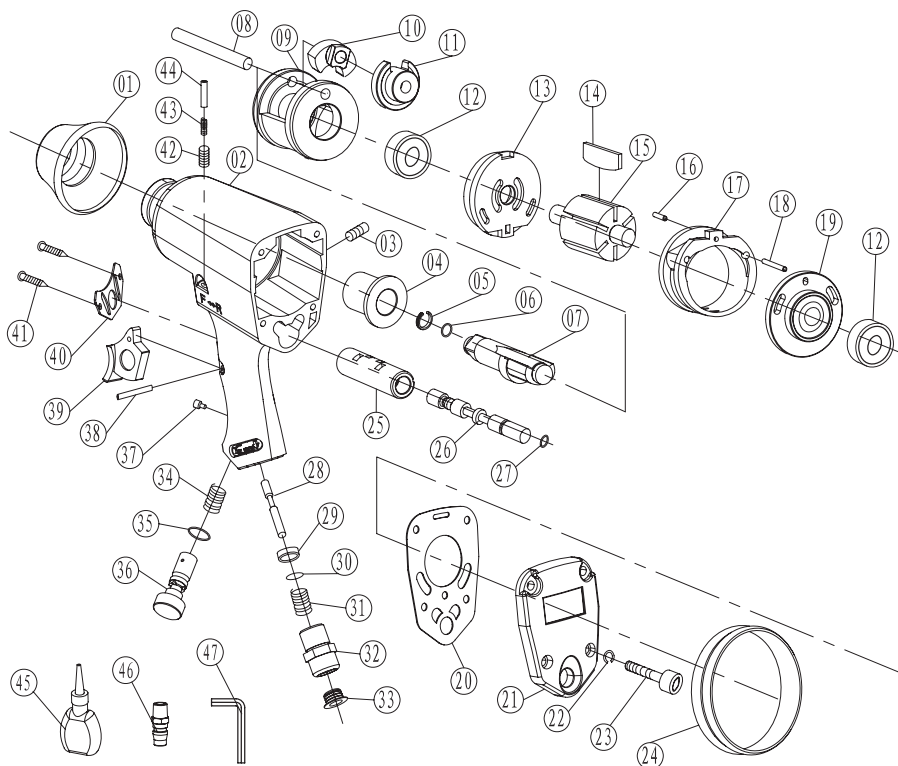
Burette d'huile



Vue éclatée clé à chocs 1/2 pouce : 310 N.m

Pour toute commande de pièces détachées préciser la référence de la clé à chocs, suivie du numéro de la pièce et de la quantité souhaitée.

Ex : 327.010 16 Goupille 3 pcs



Rep. Désignation

01	Protection caoutchouc
02	Corps
03	Vis à huile
04	Coussinet d'enclume
05	Clips
06	Joint
07	Enclume - carré 1/2
08	Axe de marteau
09	Support de marteau
10	Marteau
11	Came
12	Roulement
13	Support avant
14	Pale de rotor x6
15	Rotor
16	Goupille

Rep. Désignation

17	Cylindre
18	Goupille
19	Support arrière
20	Joint flasque arrière
21	Flasque arrière
22	Rondelle x4
23	Vis x4
24	Protection caoutchouc arrière
25	Chemise inverseur
26	Inverseur
27	Joint torique
28	Soupape
29	Butée-bague
30	Bague
31	Ressort
32	Entrée d'air

Rep. Désignation

33	Bouchon
34	Ressort
35	Joint
36	Régulateur d'air
37	Vis
38	Goupille de gâchette
39	Gâchette
40	Défecteur échappement
41	Vis détecteur
42	Vis
43	Ressort
44	Goupille
45	Burette d'huile
46	Raccord rapide
47	Clé de serrage

MEULEUSE CRAYON

Meuleuse crayon

Caractéristiques :

Mandrin à pince :	6 mm
Vitesse de rotation :	22 000 tr/mn
Pression d'utilisation :	6,3 bar
Consommation moyenne :	140 l/mn
Puissance :	350 W
Raccordement d'air :	1/4"
Tuyau recommandé :	Ø int. 3/8" - 8 mm
Poids :	0,62 kg
Encombrement :	205 x 80 mm

Équipement :

- 1 régulateur de vitesse
- 1 gâchette avec sécurité
- 1 raccord rapide



Résultat des tests suivant normes :

Vibrations EN ISO 28927-2	Niveau sonore ISO 15744
A vide 2,064 m/s ²	Pression acoustique 90,86 dB(A)
	Puissance acoustique 101,86 dB(A)
Incertitude de mesure k = 0,699 m/s ²	Incertitude de mesure k = 3 dB



Il est recommandé, lors de l'utilisation de cet accessoire, de porter des protections auditives, des gants et des lunettes de protection.

Sécurité à la gâchette



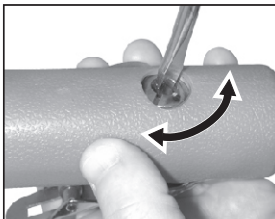
La meuleuse crayon est équipée de série d'une gâchette avec sécurité.

La meuleuse ne peut fonctionner que si la sécurité est désenclenchée et la gâchette actionnée.

Dès que la gâchette est relâchée la sécurité s'enclenche. Cette sécurité a pour but d'éviter toute mise en route "accidentelle" de la meuleuse crayon.

L'importante vitesse de rotation et les différents accessoires adaptables sur la meuleuse en font un outil dangereux.

Régulateur d'air

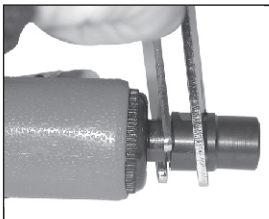


La meuleuse est équipée avec un régulateur d'air.

Un régulateur d'air placé à l'opposé de la gâchette permet d'augmenter le débit d'air qui alimente la meuleuse, ce qui permet d'augmenter sa puissance.

Pour augmenter le débit d'air, tourner la vis du régulateur à l'aide d'un tournevis.

Fixation des accessoires sur tige



La meuleuse crayon est livrée avec deux clés pour le serrage des accessoires dans le mandrin.

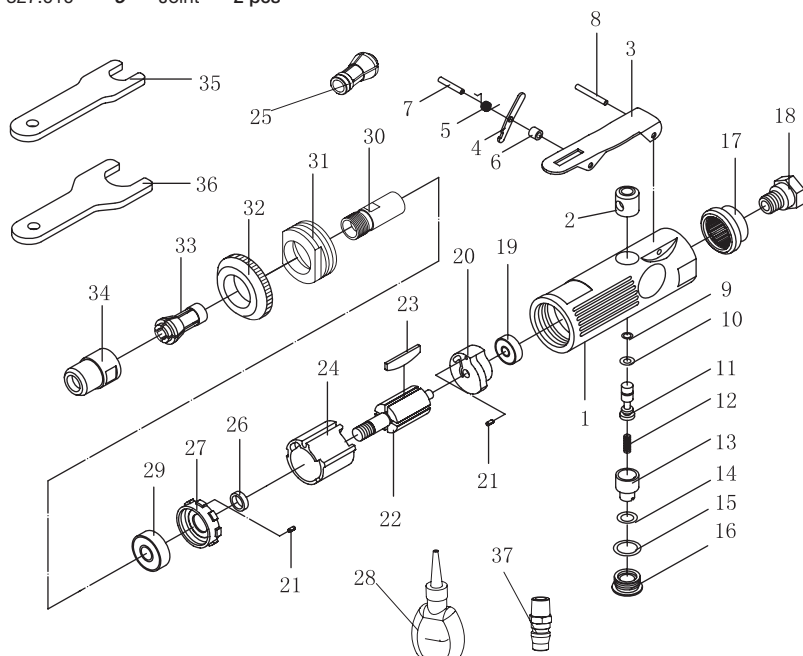
Cette opération est simple mais très importante, tout mauvais serrage du mandrin avec la vitesse importante de la machine peut entraîner une éjection de l'accessoire du mandrin.

Bien vérifier le serrage du mandrin avant l'utilisation de la meuleuse.

Vue éclatée meuleuse crayon

Pour toute commande de pièces détachées, préciser la référence de la meuleuse, suivie du numéro de la pièce et de la quantité souhaitée.

Ex : 327.010 9 Joint 2 pcs



Rep. Désignation

- 01 Corps
- 02 Chemise soupape
- 03 Gâchette
- 04 Sécurité gâchette
- 05 Ressort
- 06 Rondelle
- 07 Axe sécurité gâchette
- 08 Axe gâchette
- 09 Joint
- 10 Joint
- 11 Soupape
- 12 Ressort
- 13 Régulateur d'air

Rep. Désignation

- 14 Joint torique
- 15 Joint torique
- 16 Vis régulateur
- 17 Déflecteur
- 18 Entrée d'air
- 19 Roulement
- 20 Support arrière
- 21 Écrou
- 22 Rotor
- 23 Pale de rotor x4
- 24 Cage moteur
- 25 Mandrin 6mm
- 26 Bague

Rep. Désignation

- 27 Support avant
- 28 Burette d'huile
- 29 Roulement
- 30 Arbre mandrin
- 31 Ecoux butée
- 32 Bague écrou
- 33 Mandrin 3mm
- 34 Écrou de serrage
- 35 Clé
- 36 Clé
- 37 Raccord rapide

Accessoires

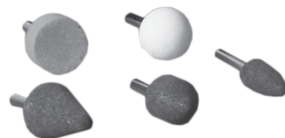


2 clés de serrage.



1 mandrin
à pince Ø 3 mm.

Meules en oxyde d'aluminium



5 meules sur tiges Ø 6 mm.

CLÉ À ROCHET

1/2 pouce - 67,5 N.m



Clé à rochet 70 Nm.

Caractéristiques :

Couple de serrage :	67,5 N.m
Carré d'entraînement :	1/2"
Vitesse de rotation :	160 tr/mn
Pression d'utilisation :	6,3 bar
Consommation moyenne :	77l/mn
Capacité de serrage :	M 13
Raccordement d'air :	1/4"
Tuyau recommandé :	3/8" - 8-10 mm
Poids :	1,1 kg
Encombrement :	260 x 45 mm

Equipement :

- 1 inverseur de sens de rotation : droite ou gauche
- 1 raccord rapide.

Résultat des tests suivant normes :

Vibrations EN ISO 28927-2	Niveau sonore ISO 15744
A vide 8,47 m/s ²	Pression acoustique 89,6 dB(A)
	Puissance acoustique 100,6 dB(A)
Incertitude de mesure k = 1,33 m/s ²	Incertitude de mesure k = 3 dB



Il est recommandé, lors de l'utilisation de cet accessoire, de porter des protections auditives.

Sens de rotation



La clé à rochet est équipée d'un inverseur de sens de rotation (24).

Pour les travaux de serrage :

Mettre ou laisser l'inverseur sur la position F.
Le carré d'entraînement tournera dans le sens des aiguilles d'une montre, à droite.

Pour les travaux de desserrage :

Mettre ou laisser l'inverseur sur la position F.
Le carré d'entraînement tournera dans le sens contraire des aiguilles d'une montre, à gauche.

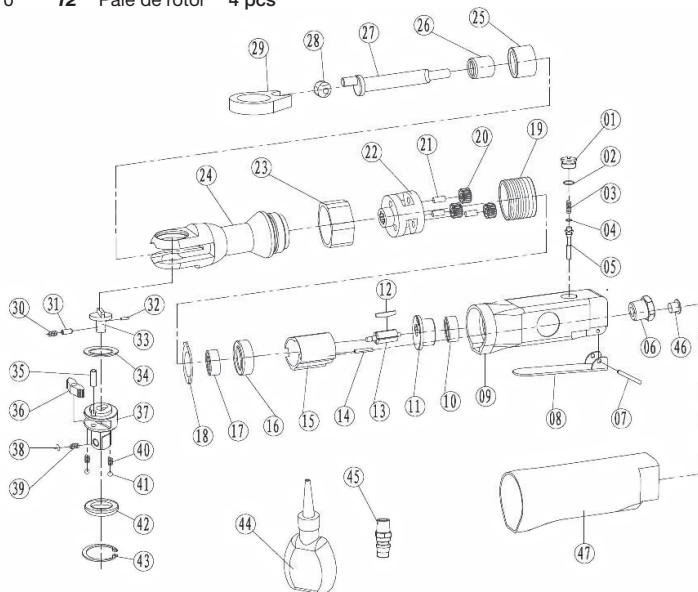
Quelques consignes de sécurité

- . Ne jamais utiliser de douilles à main. Utilisez uniquement des douilles de percussion en bonne condition. Des douilles en mauvais état réduisent la puissance de percussion et peuvent aussi se briser et causer des blessures (vérifier l'état des douilles régulièrement).
- . Ne jamais tenir la douille pendant que vous travaillez.
- . Lorsque vous utilisez une rallonge articulée, veillez à ne jamais faire fonctionner la clé sans qu'il n'y ait de point de contact avec la pièce de travail. La clé pourrait tourner trop rapidement et faire détacher la rallonge articulée, avec tous les risques que cela peut engendrer.
- . Pour réduire tout risque d'accident, maintenez toujours solidement la poignée de la clé dans la direction opposé à l'axe de rotation pour diminuer la réaction du couple.

Vue éclatée clé à rochet 67,5 N.m

Pour toute commande de pièces détachées, préciser la référence du marteau burineur, suivie du numéro de la pièce et de la quantité souhaitée.

Ex : 327.010 12 Pale de rotor 4 pcs



Rep. Désignation	Rep. Désignation	Rep. Désignation	Rep. Désignation
01 Vis de réglage de pression	13 Rotor	25 Roulement à aiguille	37 Enclume carré 1/2
02 Joint torique	14 Pion cylindre	26 Coussinet de palier	38 Bille
03 Ressort	15 Cylindre	27 Vilebrequin	39 Ressort
04 Joint	16 Support avant	28 Guide de transmission	40 Ressort
05 Soupape	17 Roulement	29 Support de rochet	41 Bille
06 Entrée d'air	18 Rondelle	30 Goupille	42 Rondelle
07 Goupille gâchette	19 Liaison fileté	31 Ressort	43 Circlips
08 Gâchette	20 Pignon	32 Goupille	44 Burette d'huile
09 Corps	21 Axe support pignon	33 Bouton inverseur	45 Raccord rapide
10 Roulement	22 Support pignon	34 Rondelle	46 Bouchon
11 Support arrière	23 Écrou	35 Pion	47 Gripp
12 Pale de rotor x4	24 Corps de rochet	36 Cliquet	

Accessoires



Jeu de 10 douilles 1/2" pour clé à rochet 1/2" :

- 5 douilles métrique : 11 mm, 12 mm, 13 mm, 14 mm, 17 mm
 - 5 douilles pouce : 1/2", 9/16", 5/8", 11/16", 3/4"
 En chrome vanadium

Burette d'huile



MARTEAU BURINEUR

150 mm



Marteau burineur 150 mm.

Caractéristiques :

Emmanchement hexagonal :	10,2 mm
Diamètre piston :	19 mm
Course piston :	41 mm
Cadence coup :	4 500 cp/mn
Pression d'utilisation :	6,3 bar
Consommation moyenne:	80 l/mn
Raccordement d'air :	1/4"
Tuyau recommandé :	Ø int. 3/8" - 8 mm
Poids :	1,3 kg
Encombrement :	200 x 150 mm

Équipement :

- 1 poignée ergonomique.
- 1 cylindre hexagonal.
- 1 piston en acier trempé.
- 1 raccord rapide.

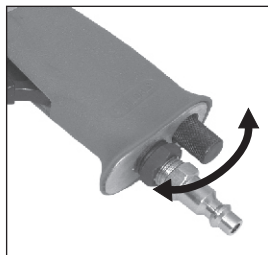
Résultat des tests suivant normes :

Vibrations EN ISO 28927-2	Niveau sonore ISO 15744
A vide 3,0 m/s ²	Pression acoustique 94,1 dB(A)
	Puissance acoustique 105,1 dB(A)
Incertitude de mesure k = 0,3 m/s ²	Incertitude de mesure k = 3 dB



Il est recommandé, lors de l'utilisation de cet accessoire, de porter des protections auditives, des gants et des lunettes de protection.

Régulateur d'air



Le marteau burineur est équipé d'un régulateur d'air.

Un régulateur d'air placé à l'extrémité de la poignée de l'outil, près du raccord d'alimentation d'air, permet de régler le débit d'air à l'entrée du marteau burineur. Plus le débit d'air est important, plus le marteau aura de puissance (et ce, à pression constante).

Pour augmenter le débit d'air, tourner le régulateur dans le sens contraire des aiguilles d'une montre.

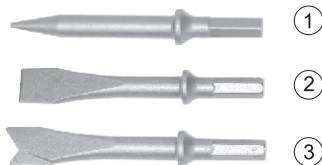
Pour le diminuer, tourner le régulateur dans le sens contraire.

Accessoires

Jeu de 3 burins, comprenant :

- 1 burin pointu (1).
- 1 burin plat (2).
- 1 burin découpe tôle (3).

Et un ressort (4).



Certains de ces accessoires sont vendus séparément par lots (jeux).

- Le jeu de 4 burins plats (2)
- Le jeu de 4 burins pointus (1)
- Le jeux de 2 ressorts (5)

Réf : 377.302
Réf : 377.402
Réf : 377.502

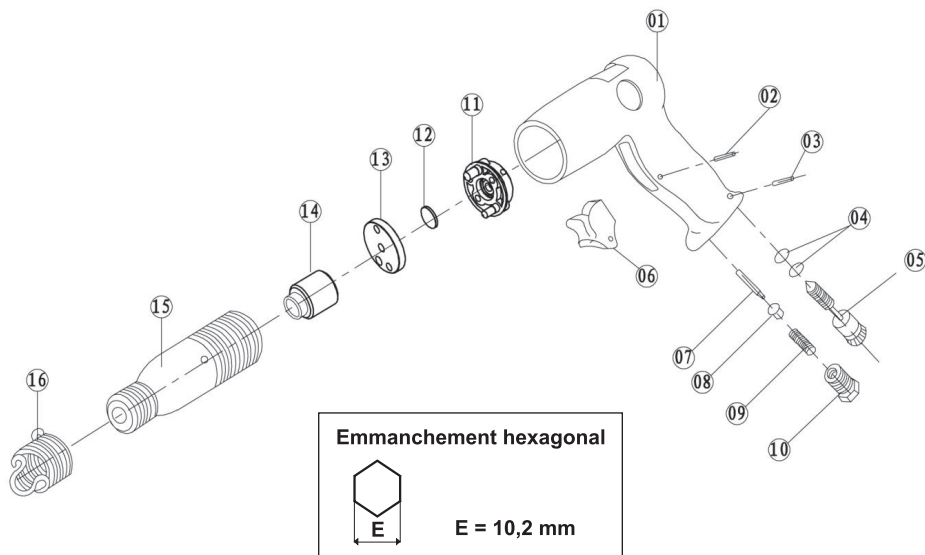


Les autres accessoires sont vendus au détail, consulter votre revendeur habituel.

Vue éclatée marteau burineur 150 mm

Pour toute commande de pièces détachées, préciser la référence du marteau burineur, suivie du numéro de la pièce et de la quantité souhaitée.

Ex : 327.010 6 Gâchette 1 pc



Rep. Désignation

- 01 Corps
- 02 Axe gâchette 3x16
- 03 Axe gâchette 3x17,5
- 04 Joint torique
- 05 Régulateur
- 06 Gâchette

Rep. Désignation

- 7 Pion
- 8 Siège de soupape
- 9 Ressort
- 10 Raccord entrée d'air
- 11 Flasque arrière boîtier
- 12 Disque

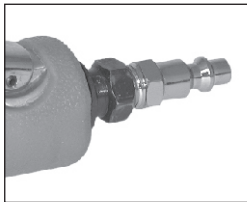
Rep. Désignation

- 13 Flasque avant boîtier
- 14 Piston
- 15 Cylindre hexagonal
- 16 Ressort

Emmancement hexagonal

- . *Lacmé a fait le choix de commercialiser tous ses outils de frappe (marteaux burineurs et marteaux piqueurs) avec un emmancement hexagonal.*
- . *L'emmancement hexagonal évite la rotation du burin dans le cylindre du marteau et permet une parfaite maîtrise des mouvements de l'outil, une plus grande précision de travail.*
- . *L'utilisation de burins spéciaux tels que les burins découpe tôle, coupe rivet ou boulon, nécessite une parfaite maîtrise, toute rotation du burin dans le cylindre du marteau peut être dangereuse pour l'utilisateur et rendre le travail beaucoup plus compliqué.*

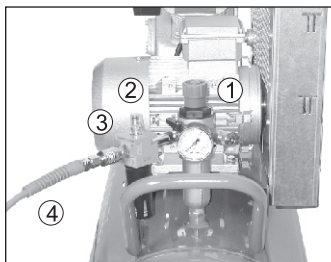
Raccordement



Les accessoires Lacmé sont livrés avec un embout raccord rapide.

Les accessoires Lacmé sont munis d'embouts raccords rapides permettant un raccordement immédiat par enclenchement dans les coupleurs qui équipent tous les tuyaux. Lors du "désenclenchement", les coupleurs se ferment automatiquement, évitant ainsi de manoeuvrer les robinets sur lesquels sont branchés les tuyaux.

Filtration et lubrification



- 1) Epurateur-détendeur
- 2) Lubrificateur
- 3) Coupleur raccord rapide
- 4) Tuyau air comprimé avec raccord rapide

Deux précautions à respecter lors de l'utilisation d'outils pneumatiques.

- Le Filtrage.

Tous les outils pneumatiques doivent être alimentés par un air sec et dépourvu d'impuretés, d'où la nécessité d'intercaler un épurateur-détendeur entre le compresseur et l'outil, qui permet de filtrer et de régler la pression.

- La Lubrification.

Les outils à moteur pneumatiques doivent être OBLIGATOIREMENT LUBRIFIÉS. Il faut donc intercaler un lubrificateur entre l'outil et l'épurateur-détendeur.

Notez bien :

Il est recommandé de respecter les pressions d'utilisations conseillées. Une utilisation fréquente à une pression d'utilisation trop élevée, peut entraîner une usure accélérée de l'appareil.



DÉCLARATION DE CONFORMITÉ

Nous certifions, par la présente, que le matériel neuf désigné ci-dessous :

Coffret 34 pièces

Réf. : 327.010

est conforme aux dispositions de la Directive machines (89/392/CE).
A été testé suivant la norme EN792.

Fait à LA FLÈCHE, le 06 Décembre 2021

La Direction,



Marc BOUILLOUD.



Les Pelouses,
route du Lude
72200 LA FLÈCHE
Tél. : 02.43.94.42.94
Fax : 02.43.45.24.25